

# Ejercicio 3.1.1

## Formato A4 vertical UJI

# Tarea

## Tarea



Estrategia

Ejecución

Conclusiones

Evaluación

Obtenga el formato A4 vertical con el bloque de títulos que se muestra en la figura

Departamento responsable: <b>Tecnología</b>	Creado por: <b>Pedro Company</b>	Unidad dimensional: <b>mm</b>	Escala: <b>1:1</b>	Método de representación: 
Propietario legal:  <b>UNIVERSITAT JAUME I</b> Escuela Superior de Tecnología	Revisado por: <b>Pedro Company</b>	Tipo de documento: <b>Dibujo de diseño</b>	Formato: <b>A4</b>	Estado del documento: <b>Editado</b>
		Título: <b>Ejercicio</b>		Número de documento: <b>Plano 1</b>
		Revisión: <b>A</b>	Fecha: <b>2017-02-15</b>	Idioma: <b>es</b>

El recuadro del formato debe incluir marcas de centrado y graduación de referencia

El recuadro debe dejar un margen de 10 mm salvo en la parte izquierda, donde el margen debe ser de 20 mm

# Estrategia

Tarea

**Estrategia**

Ejecución

Conclusiones

Evaluación

La estrategia consiste en crear un formato nuevo con ayuda de los comandos del menú de *Formato de hoja*:

1 Cree un dibujo nuevo

Con una hoja en blanco, de tamaño A4 (210 x 297 mm)

2 Defina un recuadro con graduación y líneas de centrado

Use la herramienta *Borde automático* para simplificar el proceso

3 Dibuje el bloque de títulos con las herramientas de croquis

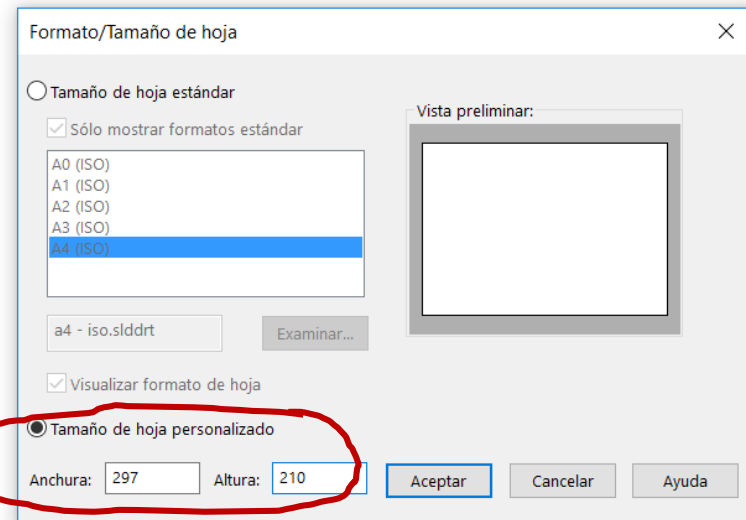
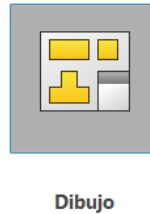
4 Añada los rótulos y las imágenes del bloque de títulos

5 Guarde el nuevo formato, para usarlo posteriormente

# Ejecución

Cree un dibujo nuevo, con el formato A4 vertical:

- ✓ Abra un nuevo documento de dibujo

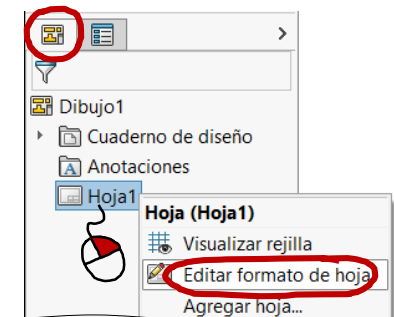


- ✓ Seleccione un *tamaño de hoja personalizado* de 297 x 210 mm

- ✓ En la pestaña *Formato de hoja*, active *Editar formato de hoja*



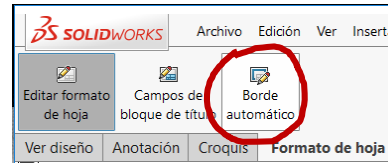
Alternativamente, en el gestor de diseño del dibujo, active la opción de *editar formato de hoja*



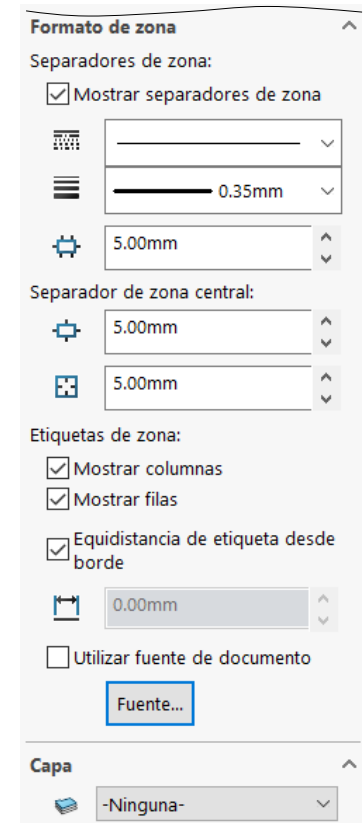
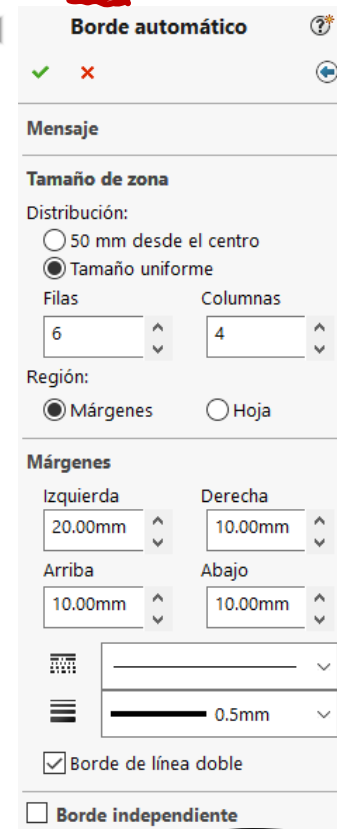
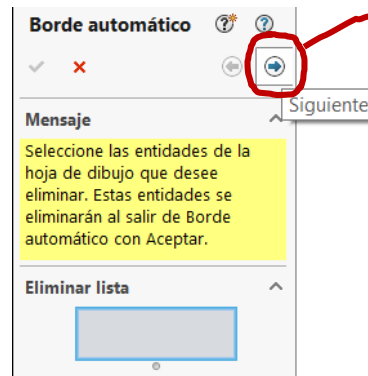
# Ejecución

Añada el recuadro:

- ✓ Seleccione *Borde automático* en la *pestaña Formato de hoja*



- ✓ Configure los parámetros del borde automático



Tarea

Estrategia

Ejecución

Conclusiones

Evaluación

# Ejecución

Tarea

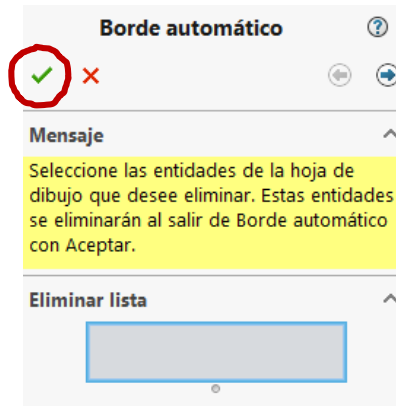
Estrategia

**Ejecución**

Conclusiones

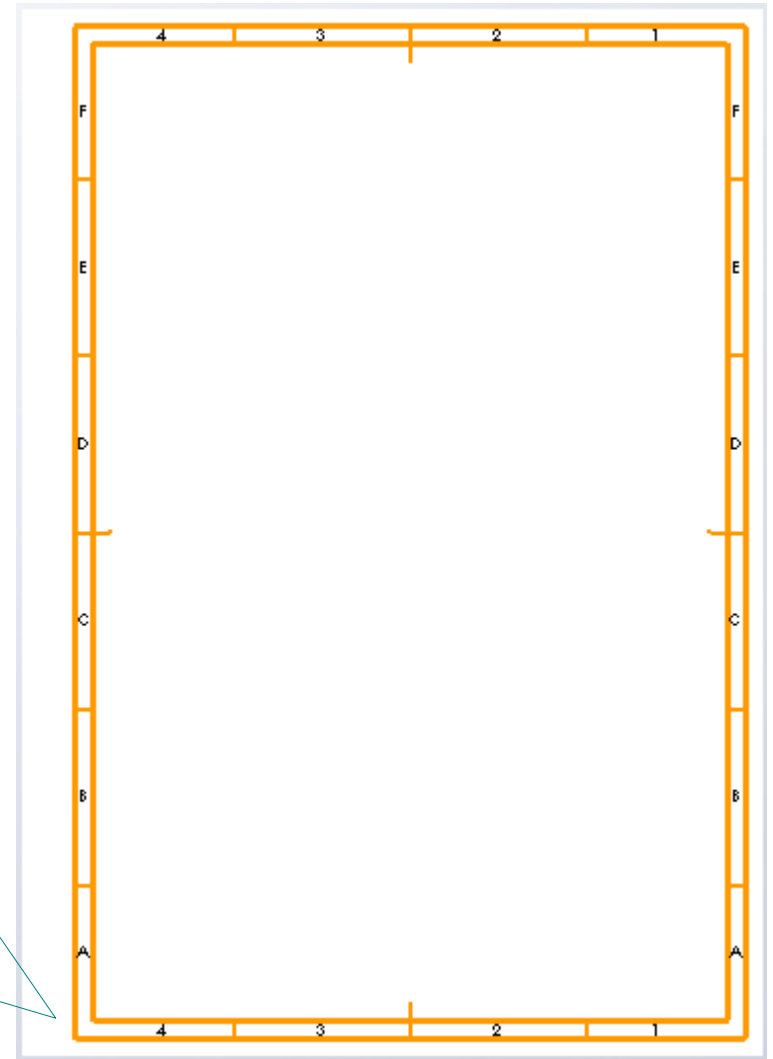
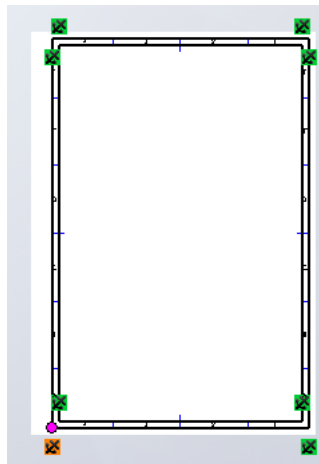
Evaluación

✓ Acepte el borde definido



Si lo considera necesario, restrinja totalmente el borde, fijando la posición de sus vértices...

...aunque eso puede bloquear las futuras acciones de edición



# Ejecución

Tarea

Estrategia

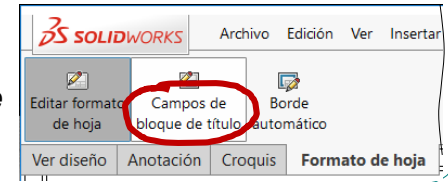
Ejecución

Conclusiones

Evaluación

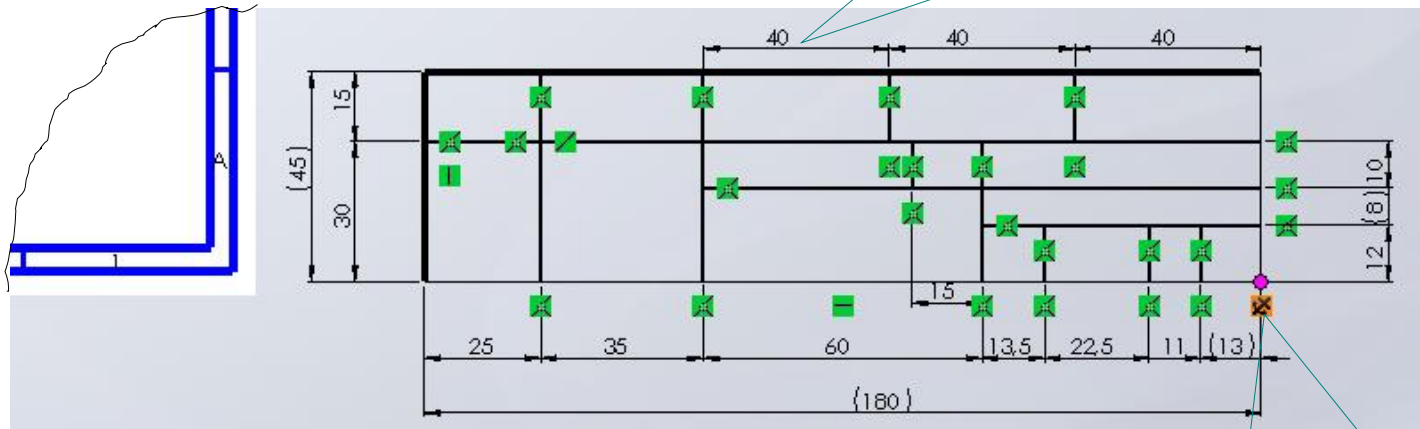
Dibuje el bloque de títulos con las herramientas de croquis:

Alternativamente, utilice el gestor de *Campos de bloque de título*



- ✓ Para evitar vínculos involuntarios con el borde, dibuje el bloque de títulos separado del formato
- ✓ Restrinja el croquis del bloque de títulos con las restricciones oportunas

Tenga en cuenta que los tamaños de las celdas son orientativos, lo importante es que en cada celda quepa el texto o símbolo que le corresponda

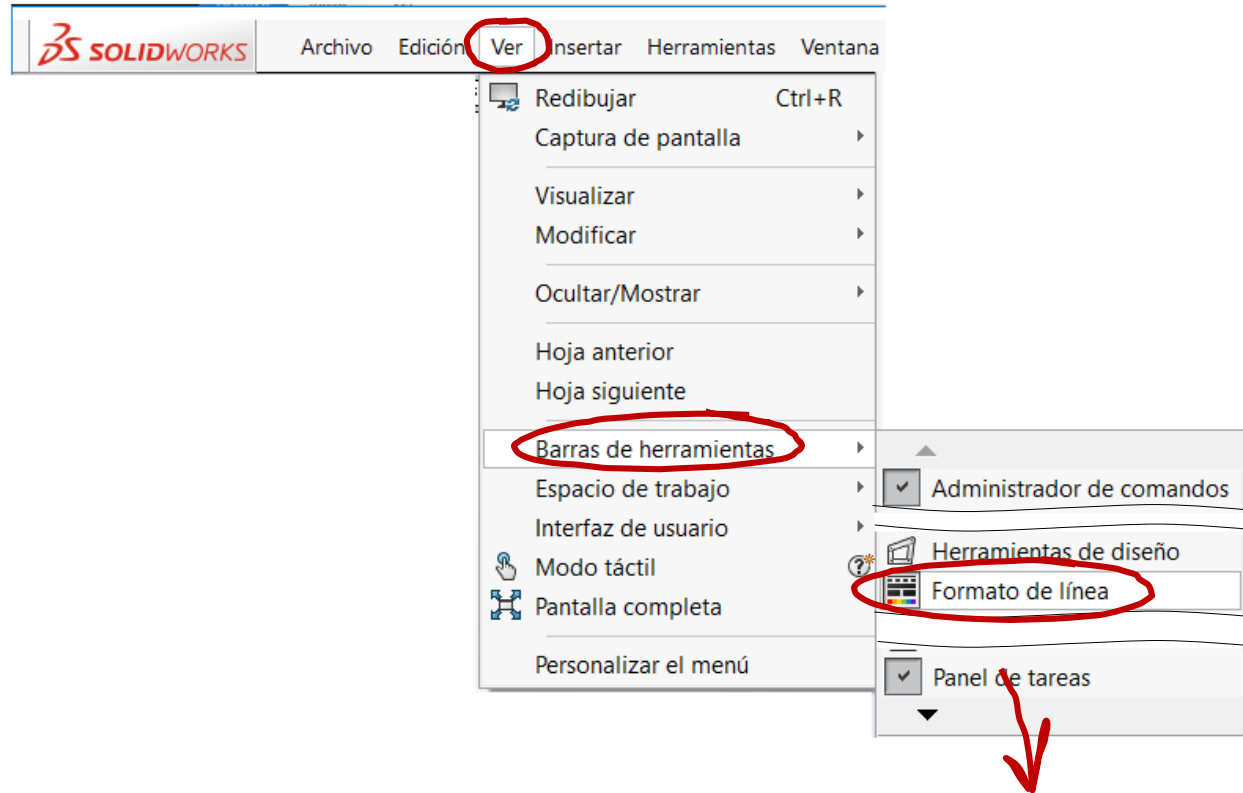


Esta restricción es temporal, y sirve para comprobar que el croquis queda completamente definido al fijar su posición

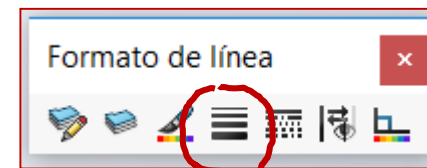
# Ejecución



Para configurar las líneas deberá activar el menú de *Formato de línea*



Seleccione las líneas del bloque, y asígneles el grosor correspondiente



Tarea

Estrategia

**Ejecución**

Conclusiones

Evaluación

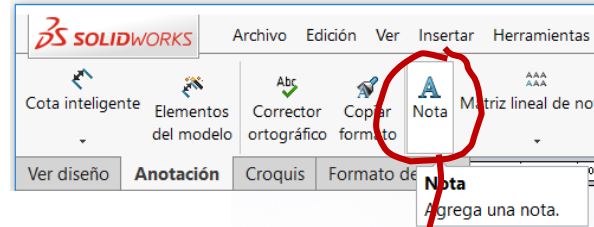




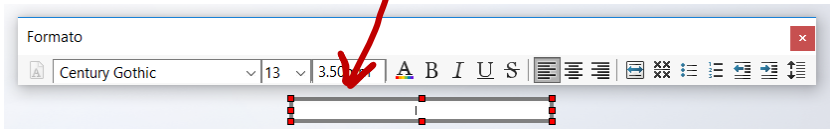
# Ejecución

Añada las anotaciones necesarias:

- ✓ Seleccione el comando *Nota* para agregar textos al cuadro de rotulación



- ✓ Seleccione con el cursor la posición aproximada del rótulo
- ✓ Modifique el formato, si es necesario
- ✓ Escriba el rótulo y colóquelo (de forma aproximada) en la celda correspondiente
- ✓ Repita el procedimiento hasta completar todos los rótulos

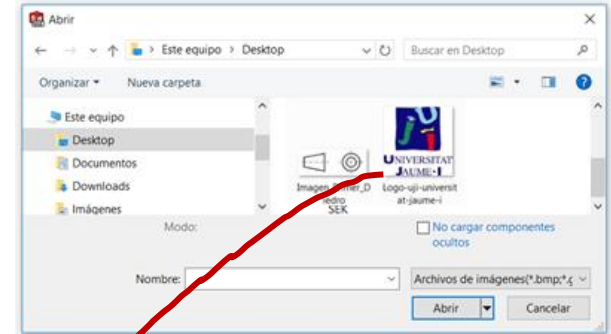
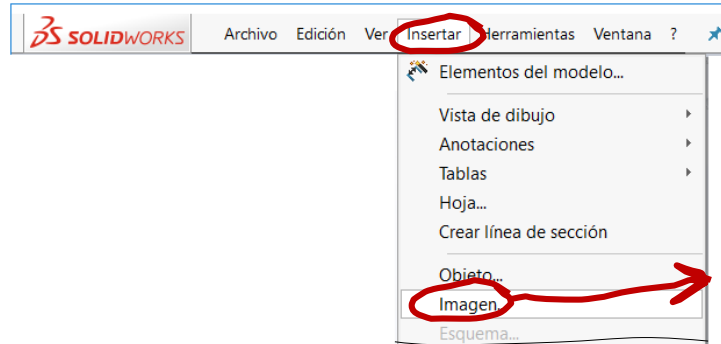


Departamento responsable: Tecnología	Creado por: Pedro Company	Unidad dimensional: mm	Escala: 1:1	Método de representación:
Propietario legal: Escola Superior de Tecnología	Revisado por: Pedro Company	Tipo de documento: Dibujo de diseño	Formato: A4	Estado del documento: Editado
Título: Ejercicio		Número de documento: Plano 1		
Revisión: A		Fecha: 2017-02-15	Idioma: es	Hoja: 1/1

# Ejecución

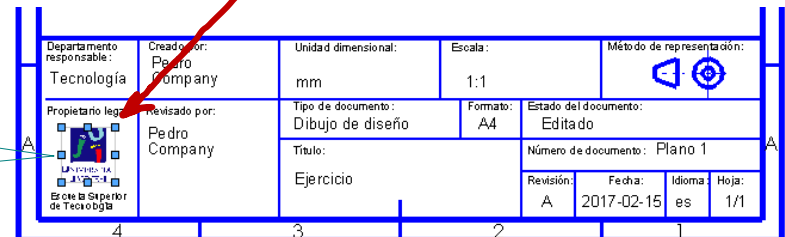
Complete el bloque de títulos, añadiendo los símbolos necesarios:

- ✓ Seleccione las imágenes



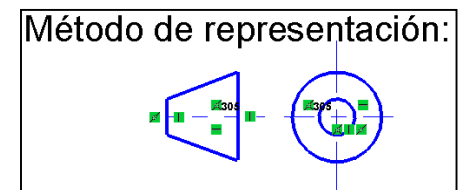
- ✓ Inserte las imágenes

Si necesita modificarla, active el modo edición de la imagen mediante un doble click



Los símbolos se pueden importar como imágenes externas...

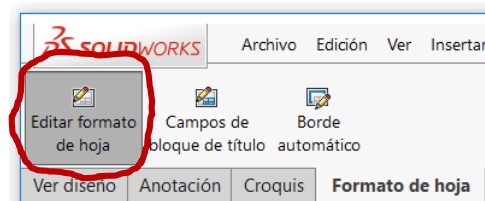
...pero también se pueden dibujar con las herramientas del propio croquis



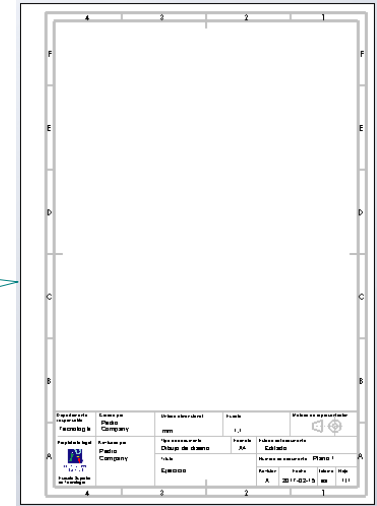
# Ejecución

## Guarde el formato nuevo

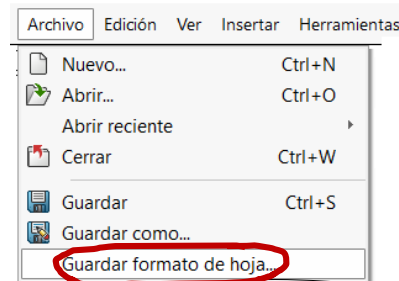
- ✓ Desactive la opción *editar formato de hoja* en la pestaña *formato de hoja*



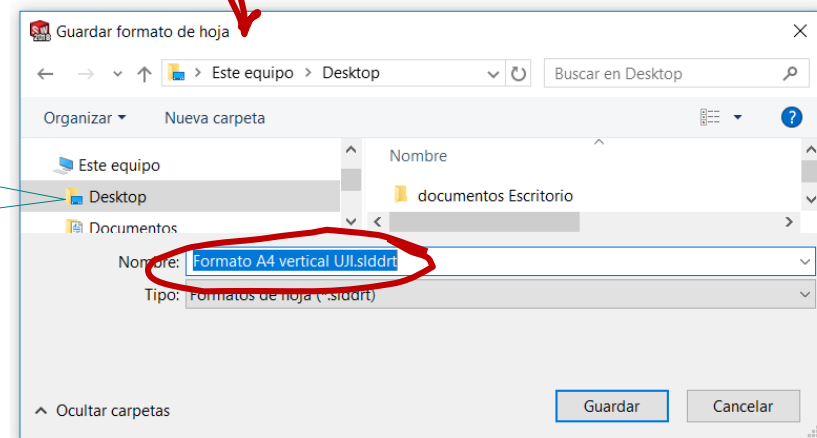
¡Compruebe que el croquis se desactiva (se muestra en gris)!



- ✓ Seleccione *Guardar formato de hoja*



¡Guárdelo en una carpeta a la que tenga siempre acceso (aunque cambie de ordenador)!



# Conclusiones

Tarea

Estrategia

Ejecución

Conclusiones

Evaluación

1 Se pueden crear formatos de hoja propios

¡Y se pueden guardar para reutilizarlos!

2 SolidWorks tiene un editor de *Formato de Hoja*, que facilita la creación y edición de formatos

Se pueden crear fácilmente las marcas de centrado (borde)  
Se pueden crear el bloque de títulos

3 Los formatos de hoja se guardan como un tipo de documento diferente a los dibujos, y se pueden reutilizar para asignar formato a los dibujos nuevos

# Evaluación

Tarea

Estrategia

Ejecución

Conclusiones

**Evaluación**

Para comprobar que el formato es **válido**, haga lo siguiente:

- ✓ Compruebe que puede encontrar el fichero con extensión SLDDRT
- ✓ Trate de utilizar el fichero del formato para crear un dibujo nuevo
- ✓ Compruebe que el fichero se abre si errores
- ✓ Trate de usar el formato para abrir un dibujo nuevo en otro ordenador
- ✓ Compruebe que se abre sin errores

#	Criterio
D1	El dibujo es válido
D1.1	Tanto el fichero del dibujo como sus ficheros vinculados, pueden ser encontrados
D1.1a	El fichero del dibujo tiene el contenido y nombre esperados, y está en la ubicación esperada
D1.1b	El/los modelos vinculados al dibujo son accesibles
D1.2	El fichero del dibujo puede ser abierto
D1.2a	El fichero del dibujo puede ser re-abierto después de cerrar la sesión actual (incluso en otro ordenador)
D1.2b	El fichero del dibujo es compatible con el CAD del receptor
D1.3	El fichero del dibujo puede ser usado
D1.3a	El árbol del dibujo está libre de mensajes de error
D1.3b	El fichero del dibujo está libre de operaciones en progreso al abrirlo

# Evaluación

Para comprobar que el formato es **claro**, debe revisar lo siguiente:

Tarea

Estrategia

Ejecución

Conclusiones

**Evaluación**

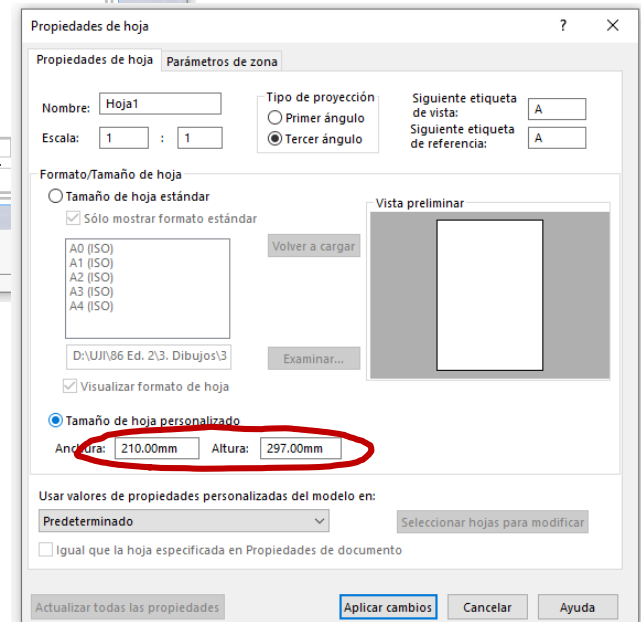
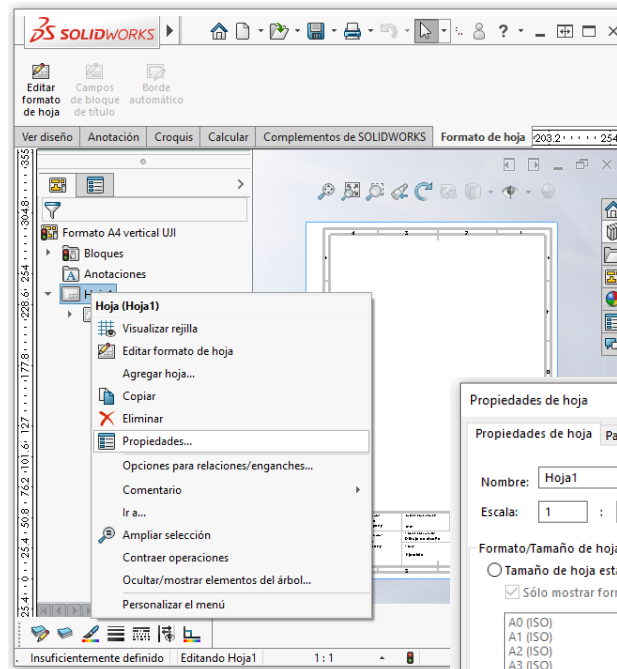
#	Criterio
<b>D5</b>	<b>El dibujo es claro</b>
D5.1	El formato de hoja es correcto
D5.1a	El tamaño de la hoja de dibujo es estándar y es apropiado para el dibujo
D5.1b	La hoja contiene recuadro y bloque de títulos, que cumplen normas
D5.2	El documento del dibujo está bien identificado
D5.2a	El bloque de títulos incluye los datos identificativos (la identificación del documento, su propietario y la fecha)
D5.2b	El bloque de títulos incluye los datos administrativos (la identificación del autor) y los descriptivos (el título del contenido)
D5.2c	El bloque de títulos incluye los datos de las representaciones gráficas (sistemas de representación, escalas y unidades dimensionales)

# Evaluación

Para ello, haga las siguientes comprobaciones:

✓ Edite las propiedades, para comprobar que el tamaño de hoja es correcto

- ✓ Seleccione la hoja en el árbol del dibujo
- ✓ Pulse el botón derecho del ratón para activar el menú contextual
- ✓ Seleccione el comando *Propiedades*
- ✓ Pulse la opción *Tamaño de hoja personalizado*, para comprobar las medidas de la hoja actual
- ✓ Pulse *Cancelar*, para salir sin modificar las opciones





# Evaluación

Tarea

Estrategia

Ejecución

Conclusiones

Evaluación

## ✓ Compruebe que el recuadro es correcto

✓ Active el modo Editar formato de hoja

✓ En el árbol del dibujo, seleccione el formato de la hoja

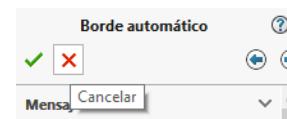
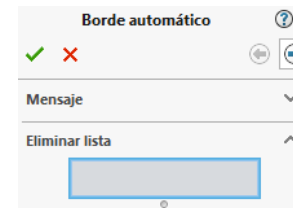
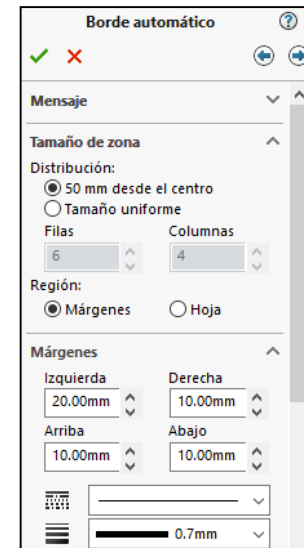
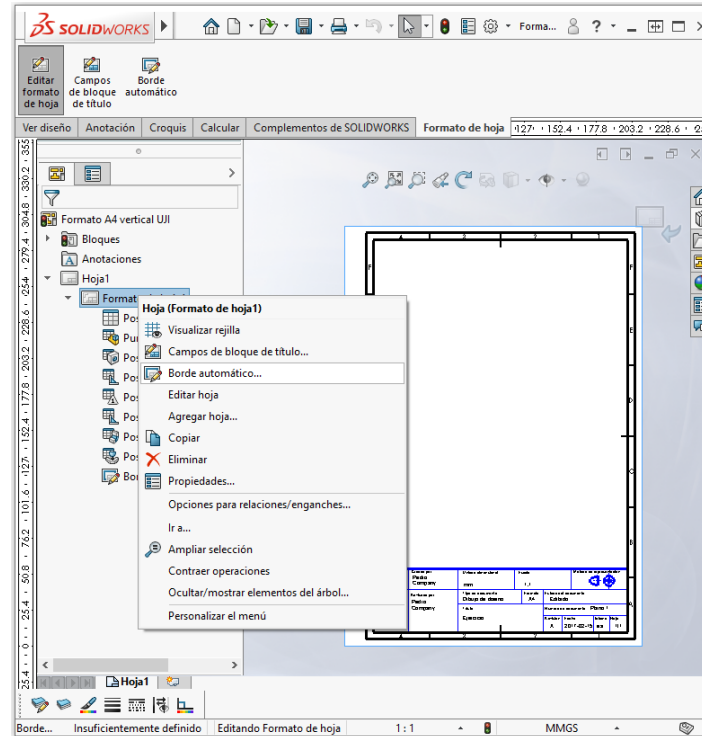
✓ Pulse el botón derecho, para activar el menú contextual

✓ Seleccione el comando *Borde automático*

✓ Utilice el diálogo del borde automático para comprobar si está bien configurado

✓ Cancele el diálogo del borde automático para no producir cambios en la configuración

✓ Desactive el modo Editar formato de hoja



# Evaluación

Tarea

Estrategia

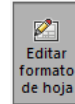
Ejecución

Conclusiones

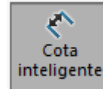
Evaluación

- ✓ Compruebe que el bloque de títulos tiene el tamaño correcto (anchura de 180 mm)

- ✓ Active el modo Editar formato de hoja



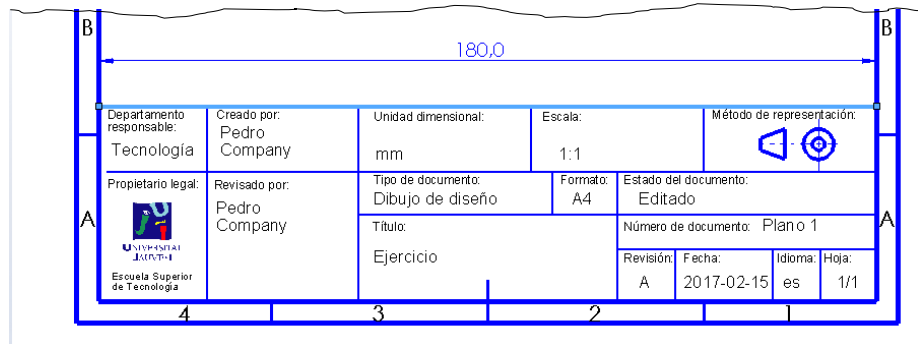
- ✓ Active el comando *Cota inteligente*, en el menú *Anotación*



- ✓ Seleccione la anchura del bloque de títulos como entidad a acotar

- ✓ Cancele la cota tras comprobar que la anchura es correcta

- ✓ Desactive el modo Editar formato de hoja



- ✓ Compruebe que el bloque de títulos está en la posición correcta (esquina inferior derecha del formato)

- ✓ Compruebe que el bloque de títulos contiene todos los datos:

- ✓ Identificativos
- ✓ Administrativos
- ✓ Descriptivos
- ✓ De las representaciones gráficas

