

Ejercicio 3.1.3

Configuración de una plantilla de dibujo

Tarea

Tarea

Estrategia

Ejecución

Conclusiones

Convierta el formato A4 vertical obtenido en el ejercicio 3.1.1 en una plantilla de dibujo

Guarde la plantilla en dos formatos distintos:

- ✓ Plantilla (con extensión DRWDOT)
- ✓ Dibujo (con extensión SLDDRW)

Además del formato, la plantilla debe incluir una configuración apropiada para las siguientes propiedades:

- ✓ Estilos de línea
- ✓ Grosor de las aristas (Fuente de línea)
- ✓ Propiedades de las cotas (específicas y generales)
- ✓ Propiedades de las vistas (Auxiliares, Detalles, Sección)
- ✓ Visualización de roscas cosméticas
- ✓ Unidades
- ✓ Capas de dibujo

Estrategia

Tarea

Estrategia

Ejecución

Conclusiones

Los pasos a seguir para obtener la plantilla son:

- 1 Empiece un dibujo nuevo con el formato A4 vertical obtenido en el ejercicio 3.1.1
- 2 Modifique las *propiedades del documento*
- 3 Guarde el documento en los formatos pedidos

*.drwdot *.slddrw

Optativamente, modifique también las *Propiedades del sistema*, antes de guardar la plantilla:

- ✓ Haga visible el menú de *Formato de línea*
- ✓ Seleccione el idioma de los menús
- ✓ Asigne colores a los diferentes tipos de cotas
- ✓ Modifique el color de fondo del papel

Ejecución

Inicie un dibujo nuevo en formato A4:

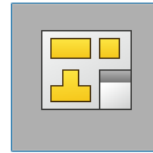
Tarea

Estrategia

Ejecución

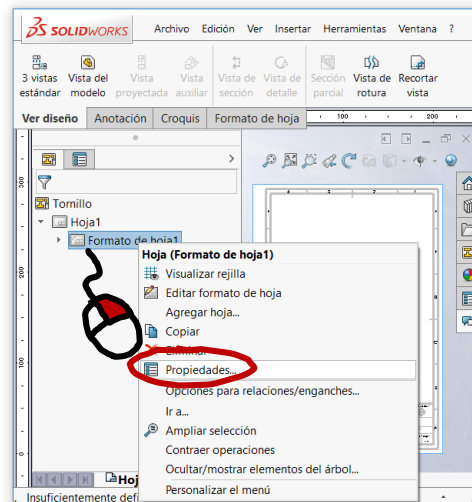
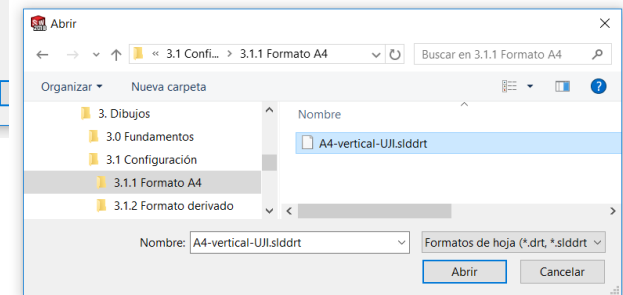
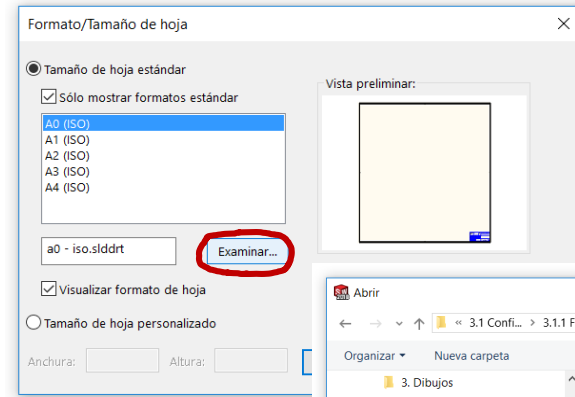
Conclusiones

- ✓ Ejecute el **módulo** de dibujo

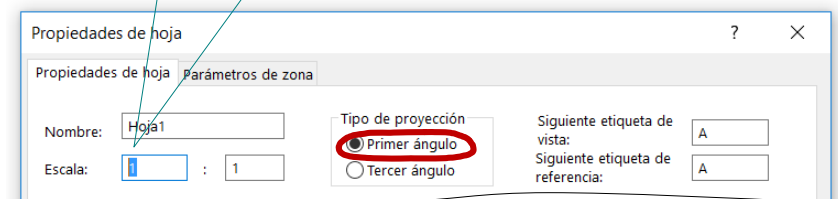


Dibujo

- ✓ Seleccione el formato del ejercicio 3.1.1
- ✓ Seleccione las *Propiedades* de la hoja, para comprobar el tipo de proyección



Cambie también la escala, si es necesario



Ejecución

Tarea

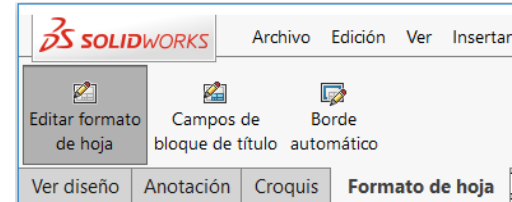
Estrategia

Ejecución

Conclusiones

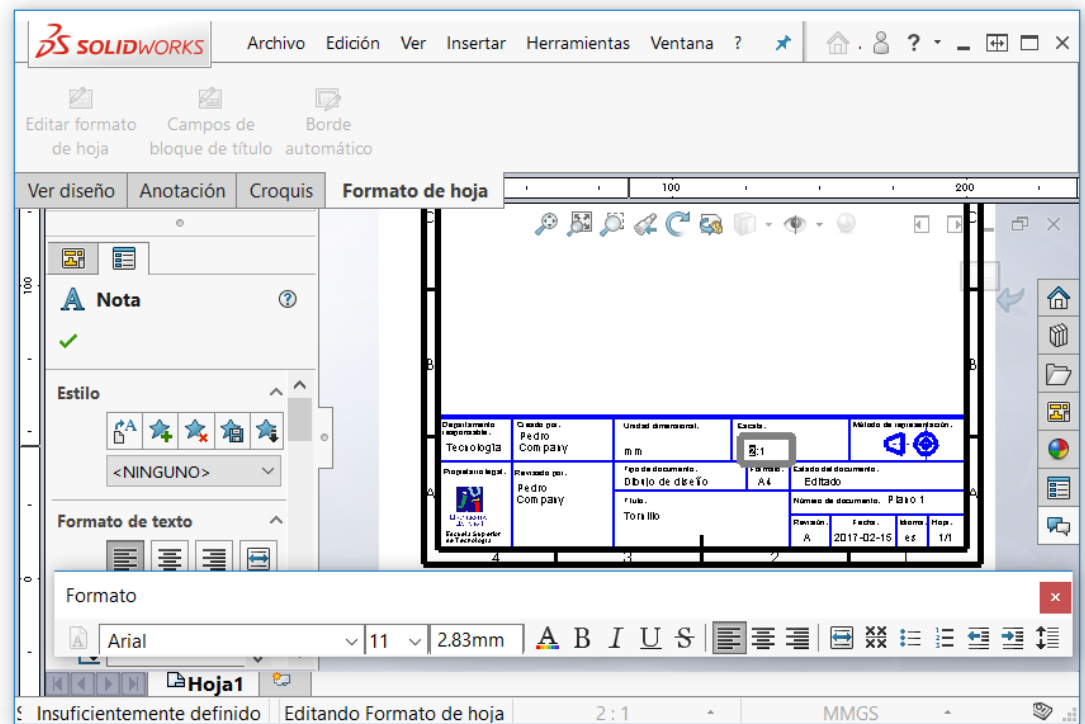
- ✓ Si es necesario, edite los datos que deba cambiar del bloque de títulos

- ✓ Active el modo *Editar formato de hoja*



- ✓ Seleccione (con doble click) el texto a editar

- ✓ Modifique el texto

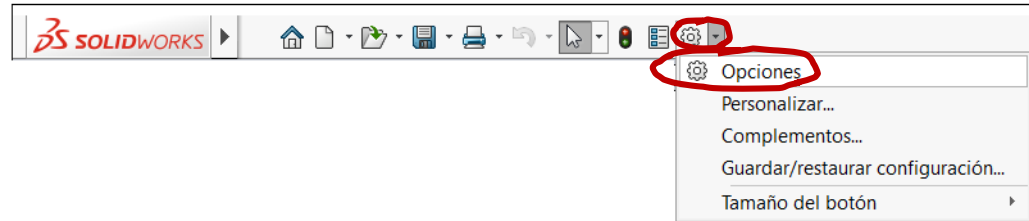


- ✓ Desactive el modo *Editar formato de hoja*

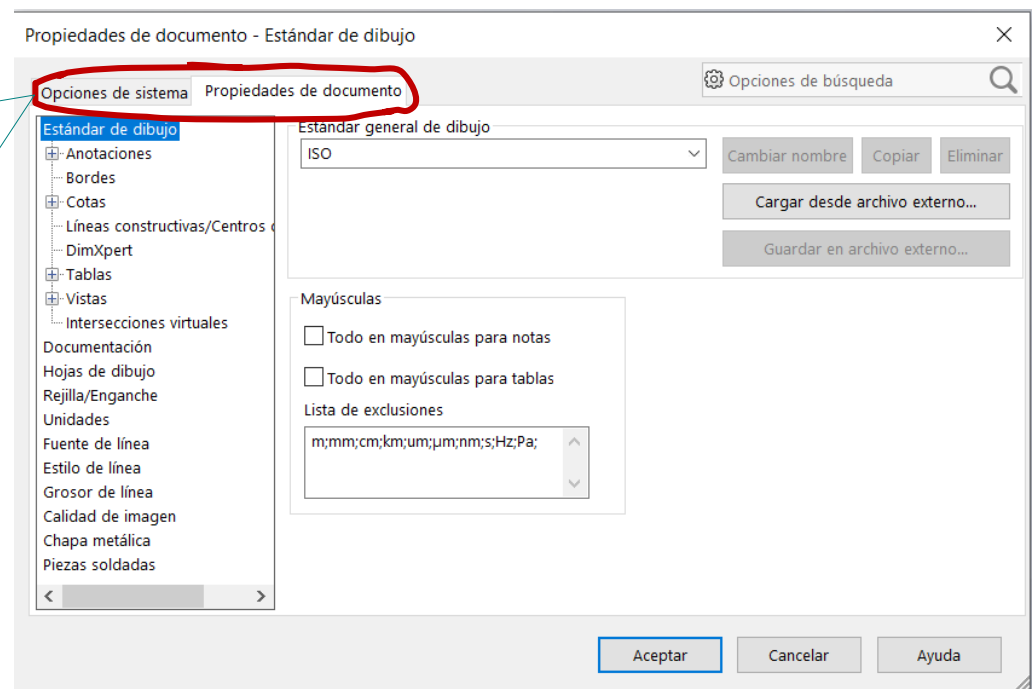
Ejecución

Configure las *Propiedades del documento*:

- ✓ Entre en el gestor de *Opciones*



Puede cambiar **todas** las *Opciones de sistema* y *Propiedades del documento* desde estas dos pestañas



Ejecución

Tarea

Estrategia

Ejecución

Conclusiones

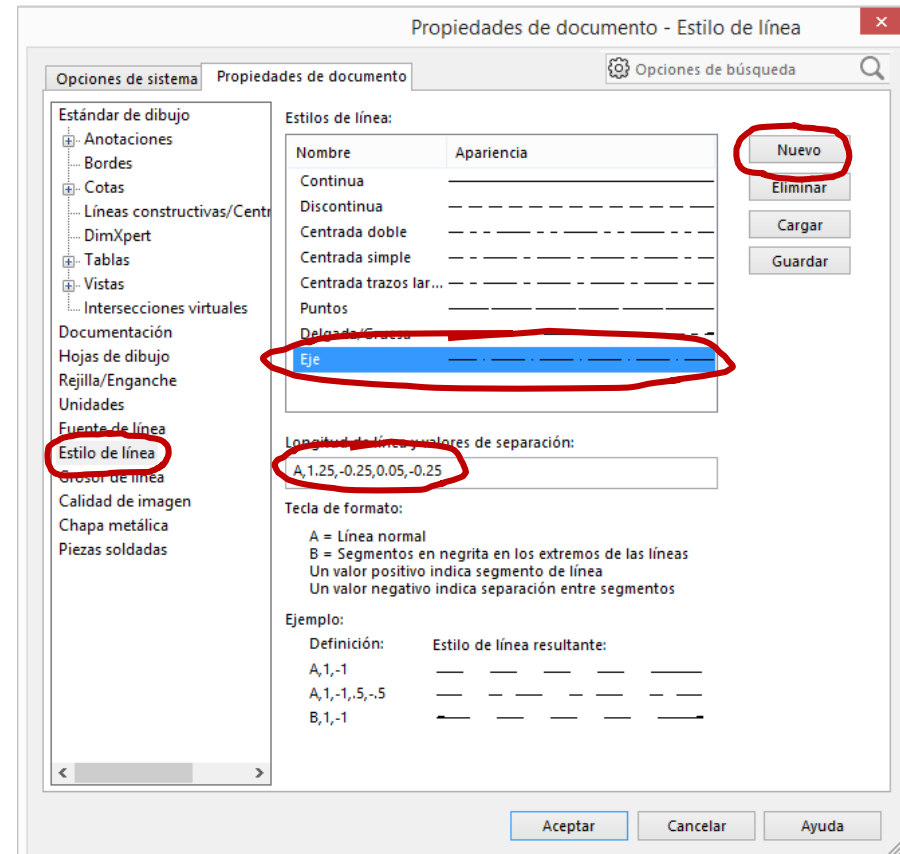
- ✓ Cree el estilo de línea “Eje”, ya que la instalación por defecto no incluye líneas de trazo-punto

- ✓ Seleccione el menú *Estilos de línea*

- ✓ Seleccione el comando *Nuevo*

- ✓ Asigne nombre al nuevo estilo de línea

- ✓ Siga las indicaciones para definir un tipo de línea
A, 1.25,-0.25,0.05,-0.25



- ✓ No es necesario *Aceptar*, mientras vaya a seguir haciendo cambios de propiedades

Ejecución

Tarea

Estrategia

Ejecución

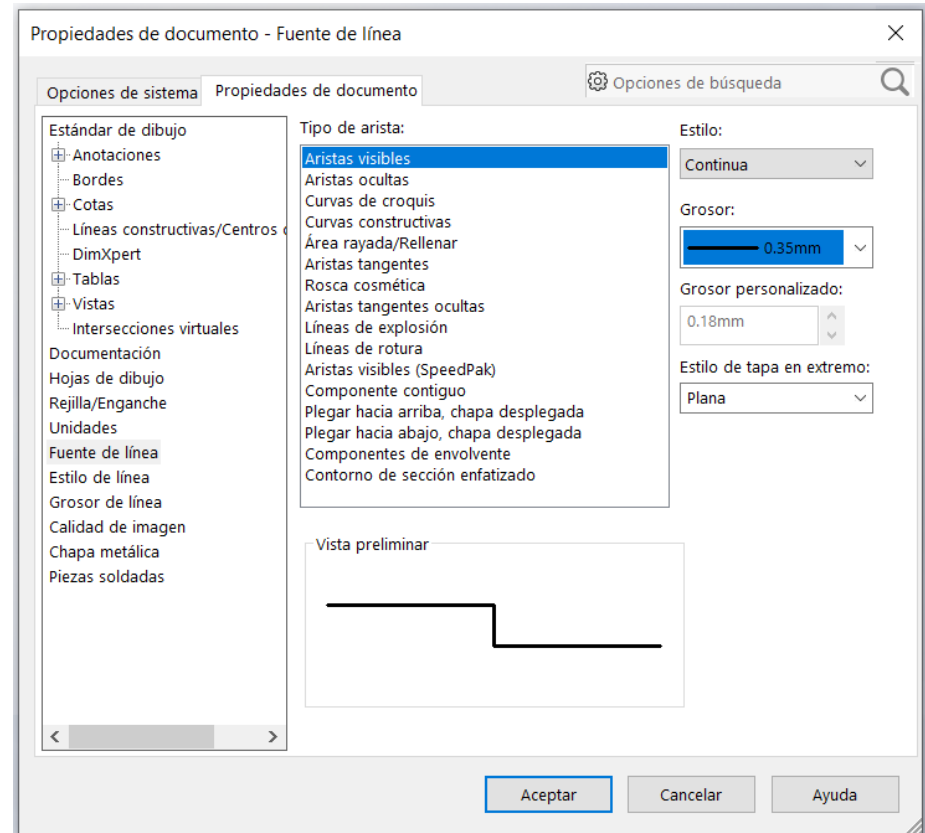
Conclusiones

✓ Asigne grosores de línea a los diferentes tipos de líneas predefinidos

✓ Seleccione el menú *Fuente de línea*

✓ Seleccione el tipo de arista que desea modificar

✓ Asigne el grosor deseado



Los grosores recomendables son:

0.18 para líneas finas

0.35 para líneas gruesas

Para ciertas pantallas o impresoras, puede ser necesario utilizar grosores de 0.5 mm

Ejecución

✓ Adapte las propiedades generales de las cotas al estilo ISO/UNE

Tarea

Estrategia

Ejecución

Conclusiones

Propiedades de documento - Cotas

Opciones de sistema Propiedades de documento Opciones de búsqueda

Estándar de dibujo

- Anotaciones
- Bordes
- Cotas**
- Líneas constructivas/Centros
- DimXpert
- Tablas
- Vistas
- Intersecciones virtuales

Documentación

- Hojas de dibujo
- Rejilla/Enganche
- Unidades
- Fuente de línea
- Estilo de línea
- Grosor de línea
- Calidad de imagen
- Chapa metálica
- Piezas soldadas

Estándar general de dibujo: ISO-Modificado

Texto: Fuente: Century Gothic

Cotas duales

- Visualización de cotas duales
- Mostrar unidades para visualización dual
- Superior Inferior Derecha Izquierda

Precisión primaria: $\frac{0.01}{0.01}$.12

Precisión dual: $\frac{0.01}{0.01}$.123

Estilo de línea: Igual que nomina

Visualización de fracción

Estilo: $\frac{x}{x}$ $\frac{x}{xx}$ $\frac{x}{x}$ $x-xx$ Tamaño de pila: 100%

Mostrar marca principal doble (f): $\frac{x}{x}$ $\frac{x}{x}$

Incluir cero a la izquierda para valores menores de 1"

Líneas indicativas acodadas

Longitud de línea indicativa: 6.35mm Extender al texto

Ceros a la izquierda: Estándar

Ceros decimales: Inteligente

- Mostrar unidades de cotas
- Agregar paréntesis de forma predeterminada
- Centrar entre líneas de referencia
- Incluir prefijo dentro del cuadro de tolerancia básica
- Mostrar cota básica dual en una casilla
- Mostrar cotas como rotas en vistas rotas

Ajuste el tipo y tamaño de las cifras de cota

0.81mm

2.65mm

5.09mm

Ajuste la forma y el tamaño de las flechas

Ajustar escala a altura de cota

Estilo:

Equidistancias

- Diseño de vista

Romper líneas de referencia

Separación: 1.52mm

- Romper sólo alrededor de flecha

Líneas de referencia

Separación: **0mm**

Extensión de líneas de referencia: 1mm

Ángulo de enganche de línea indicativa radial/de diámetro: 15°

Tolerancia...

Aplicar reglas actualizadas

Aceptar Cancelar Ayuda

Ponga a cero la separación de líneas de referencia, para que las líneas de referencia toquen a los elementos acotados

Ejecución

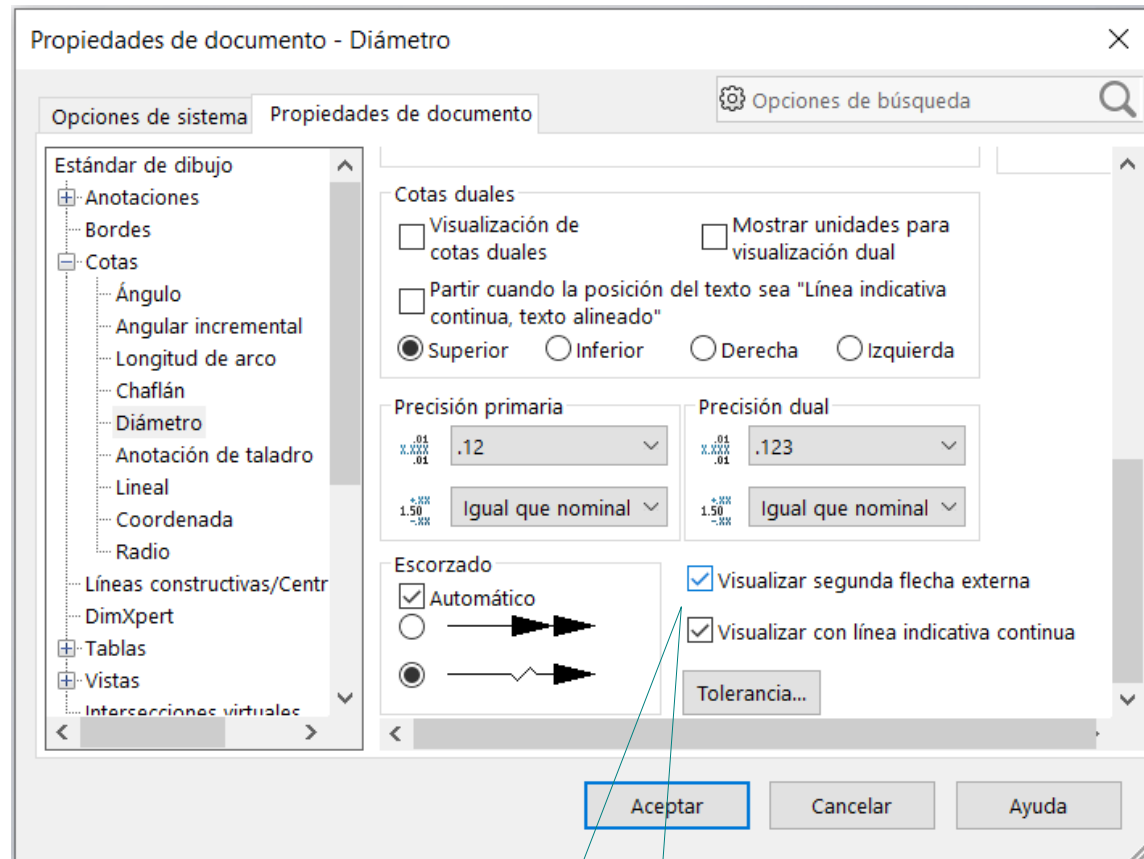
√ Adapte también las propiedades específicas de los diferentes tipos de cotas

Tarea

Estrategia

Ejecución

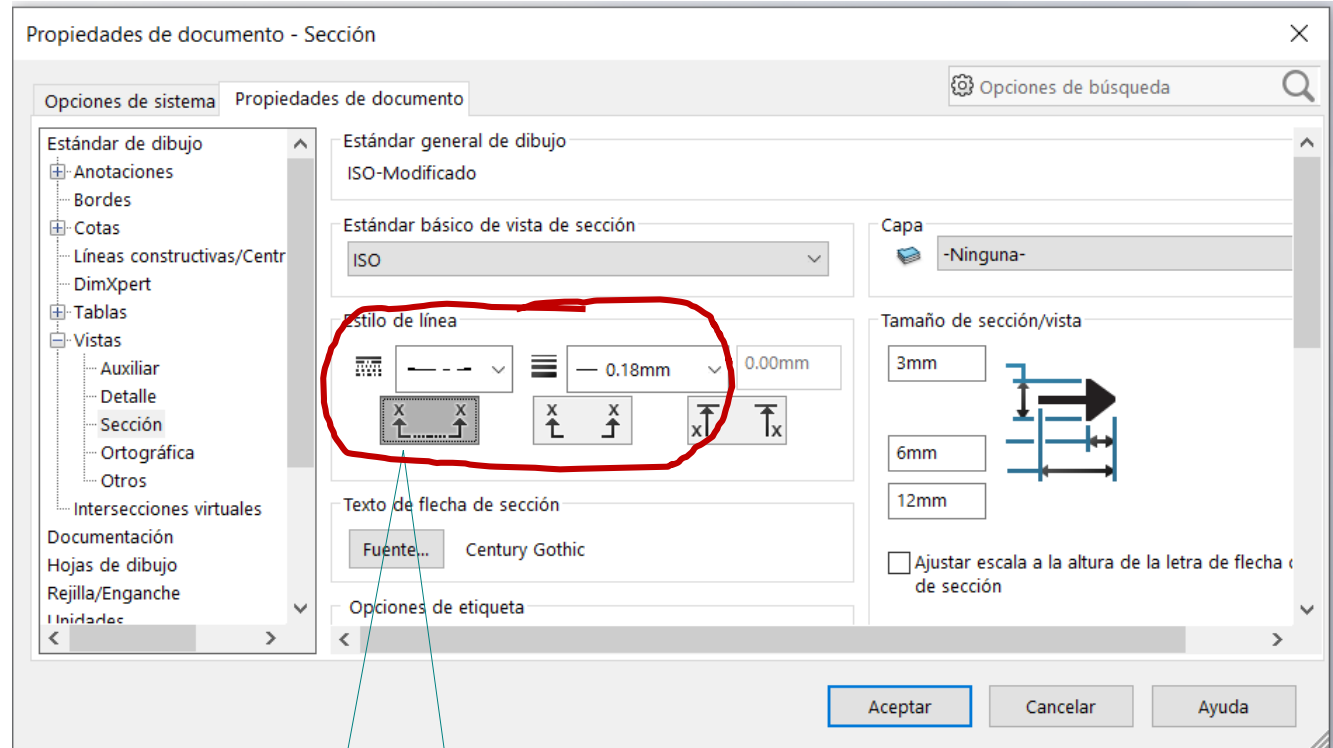
Conclusiones



Active la visualización de la segunda flecha de los diámetros

Ejecución

- ✓ Revise las propiedades que controlan la visualización de los diferentes tipos de vistas



Cambie las líneas de traza del estilo ANSI al estilo ISO

Tarea

Estrategia

Ejecución

Conclusiones

Ejecución

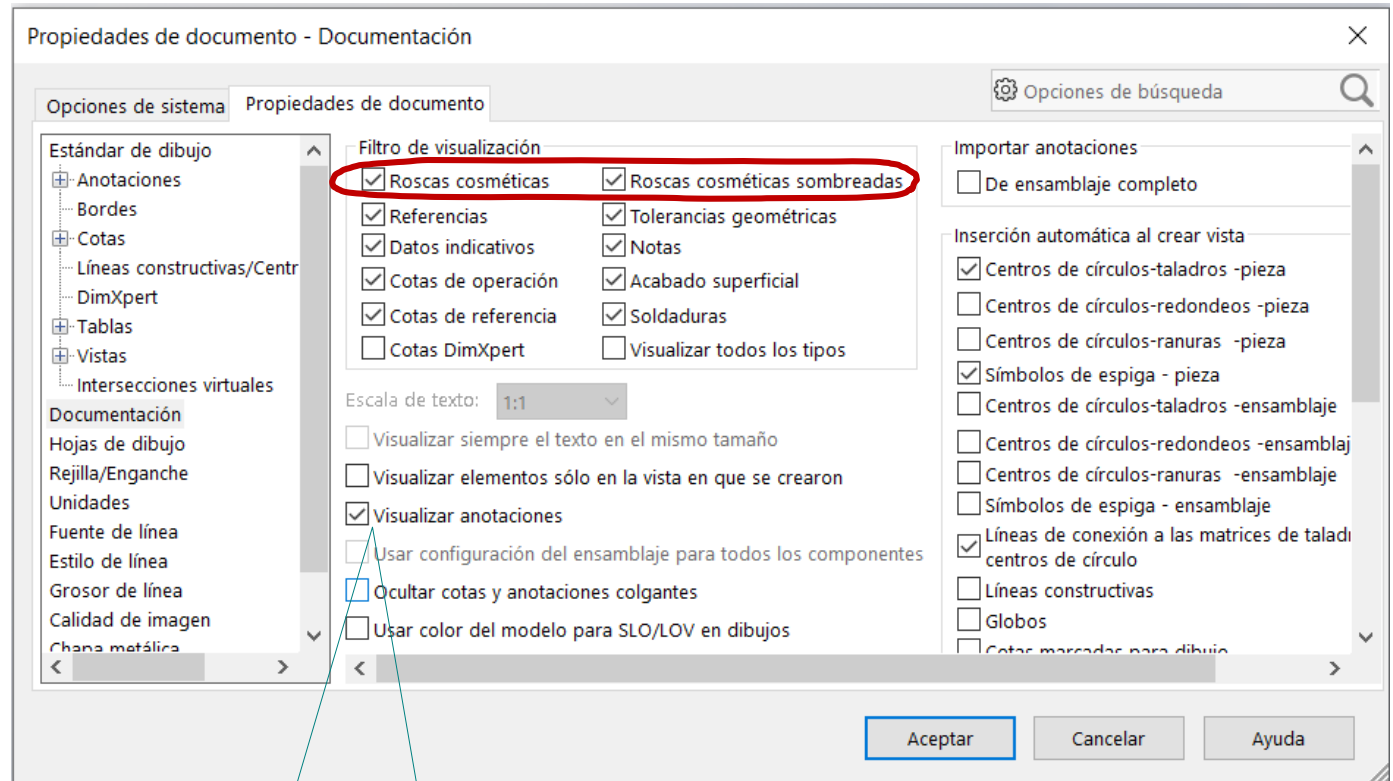
- ✓ Compruebe que la visualización de roscas cosméticas está activa

Tarea

Estrategia

Ejecución

Conclusiones



¡La visualización de anotaciones también debe estar activa!

Ejecución

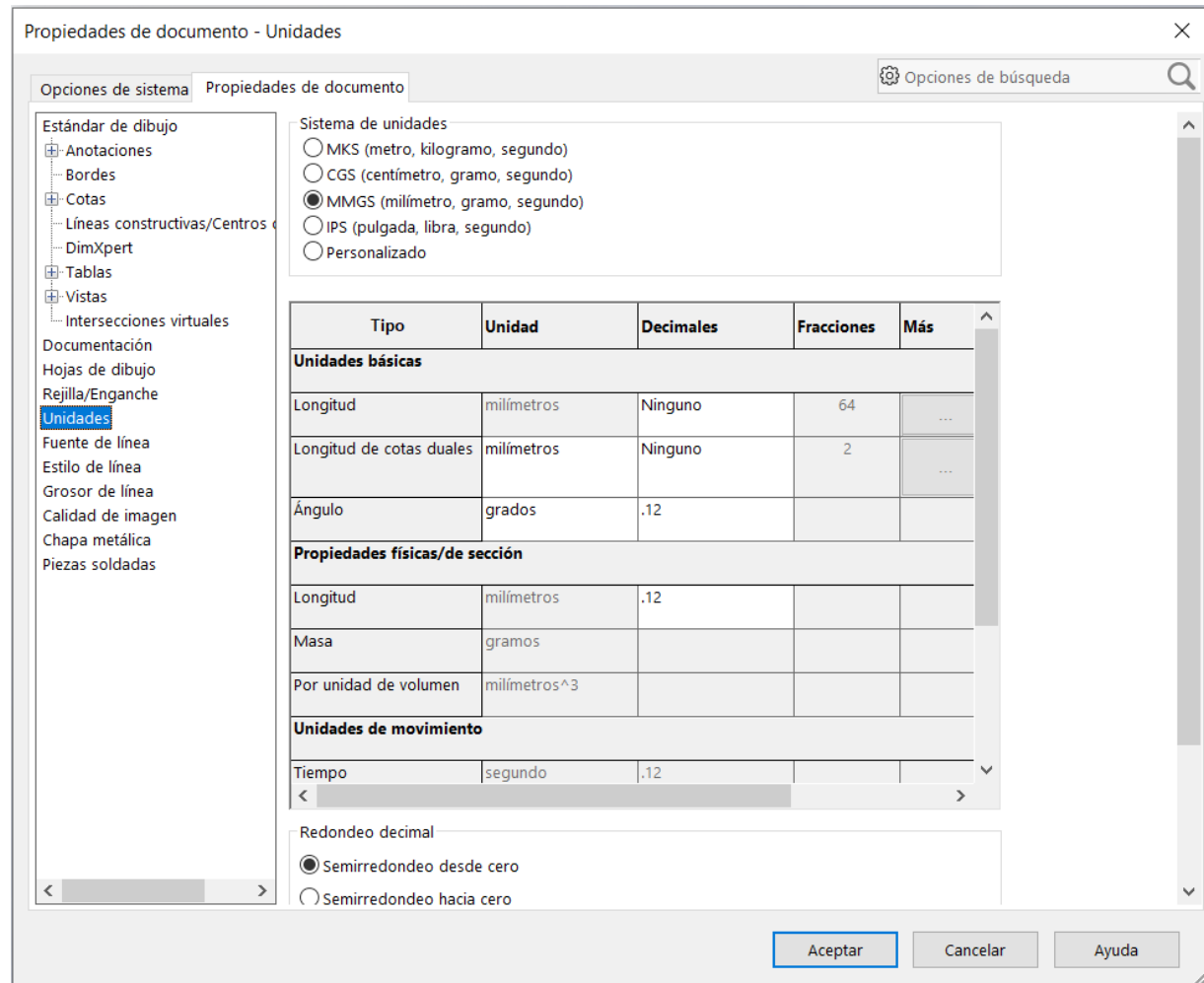
- ✓ Compruebe que están seleccionadas las unidades con las que va a trabajar

Tarea

Estrategia

Ejecución

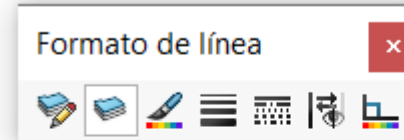
Conclusiones



Ejecución

Configure las capas:

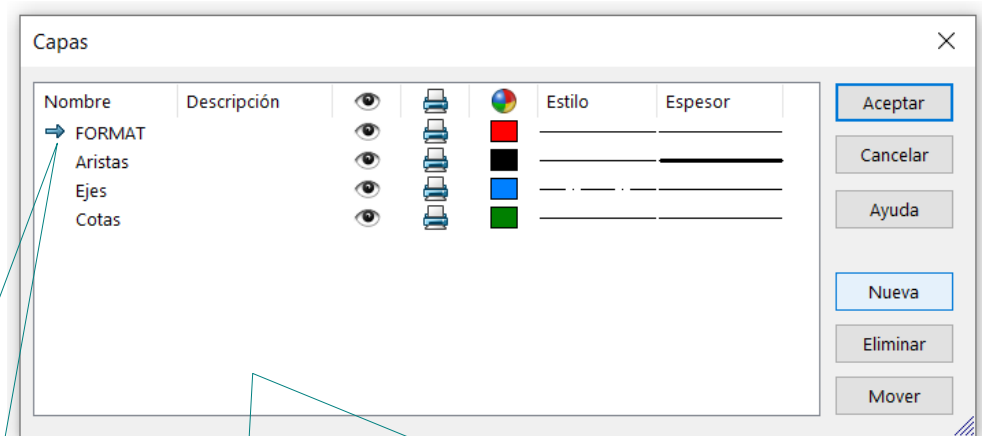
- ✓ Seleccione Propiedades de capa desde la barra *Formato de línea*



Propiedades de capa

Crea, edita o elimina capas. Cambia también las propiedades y la visibilidad de las capas.

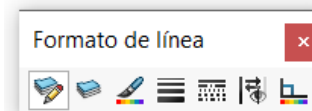
- ✓ Cree las capas necesarias



- ✓ Asigne las propiedades de las capas

Observe que la capa activa se identifica con una flecha

Con las capas ya creadas, podrá utilizar el comando *Cambiar capa* para asignar capa a los diferentes contenidos de un dibujo



Cambiar capa

Cambiar la capa de documento actual o la capa de los elementos seleccionados.

Tarea

Estrategia

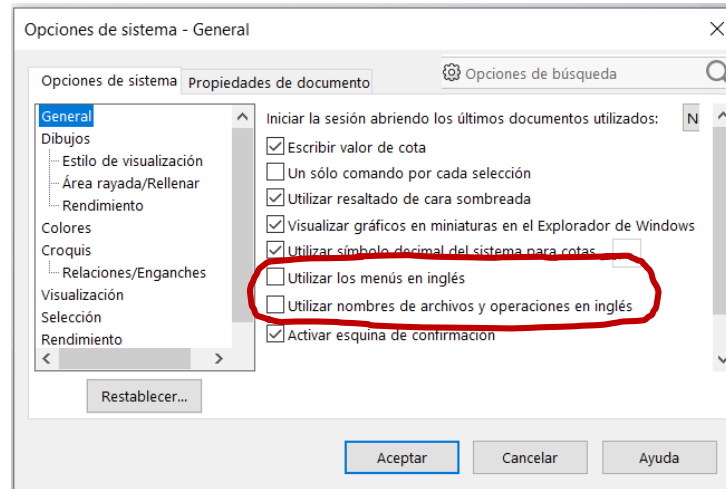
Ejecución

Conclusiones

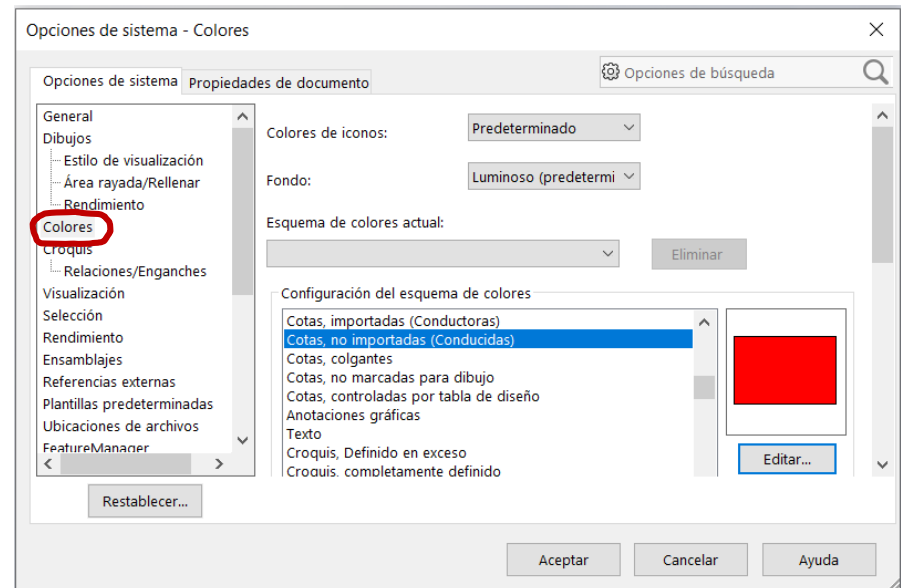
Ejecución

Opcionalmente, configure también las *Propiedades del sistema*:

✓ Revise el idioma de los menús



✓ Cambie los colores de las cotas, para distinguir claramente las cotas importadas del modelo, de las delineadas directamente en el dibujo



Tarea

Estrategia

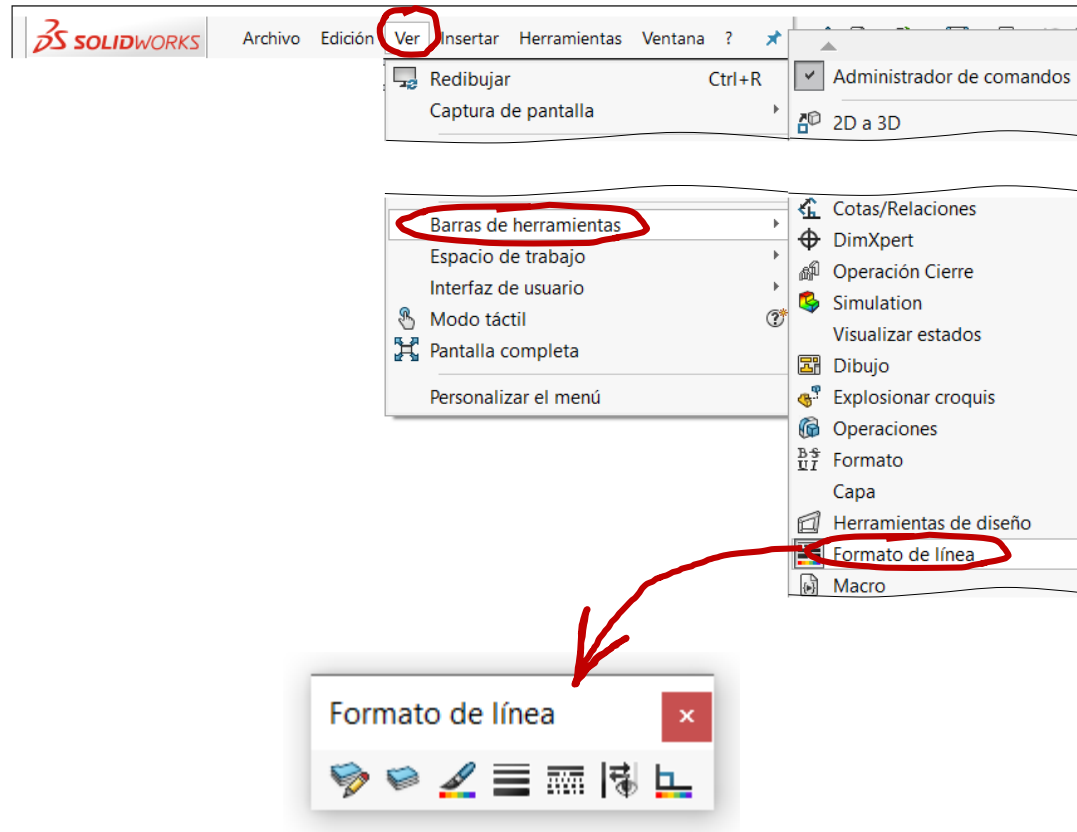
Ejecución

Conclusiones

Ejecución

Configure los menús activos al abrir la aplicación:

√ Active la barra *Formato de línea*



Tarea

Estrategia

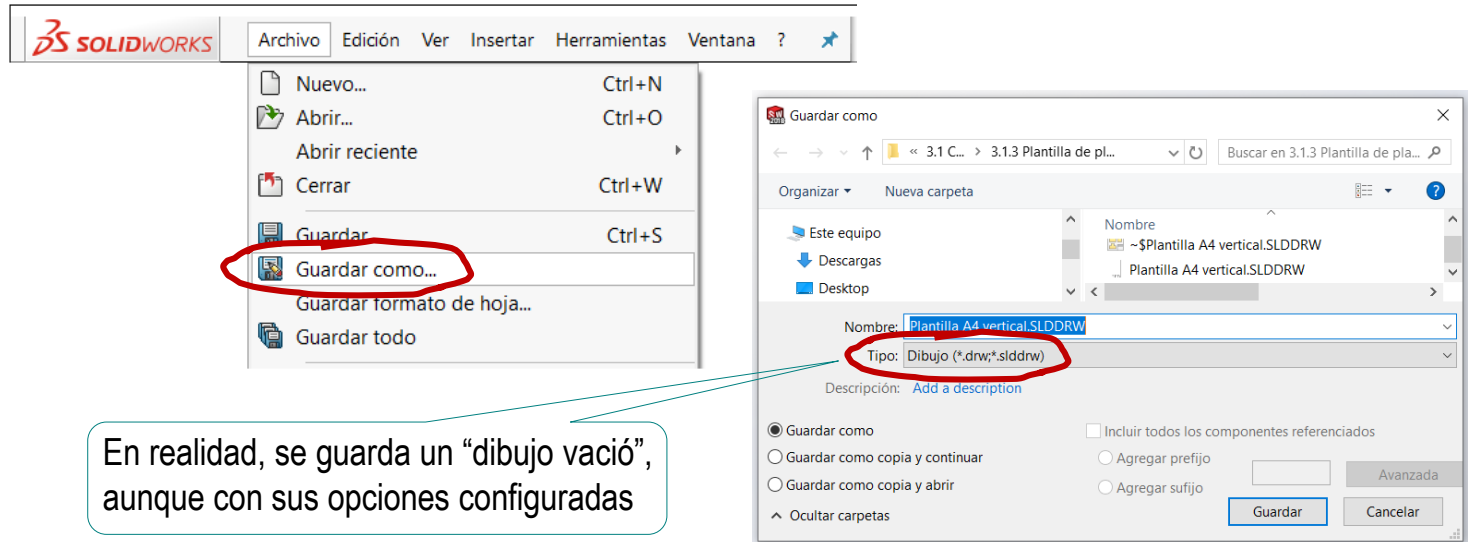
Ejecución

Conclusiones

Ejecución

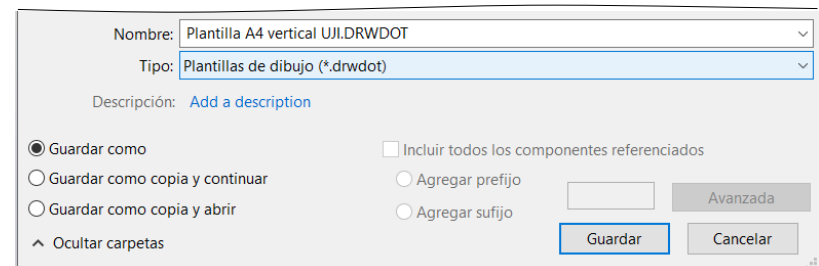
Guarde la plantilla:

- ✓ Seleccione el comando *Guardar como*, para guardar la plantilla como un *dibujo* (*.slddrw)



En realidad, se guarda un “dibujo vacío”, aunque con sus opciones configuradas

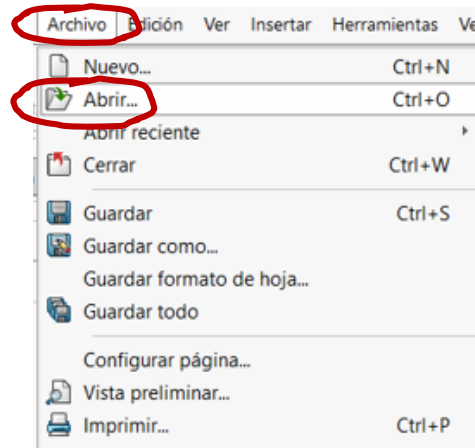
- ✓ Alternativamente, escoja *Plantilla de dibujo* dentro de *Tipo de archivo* para guardar la plantilla con formato de plantilla (*.drwdot)



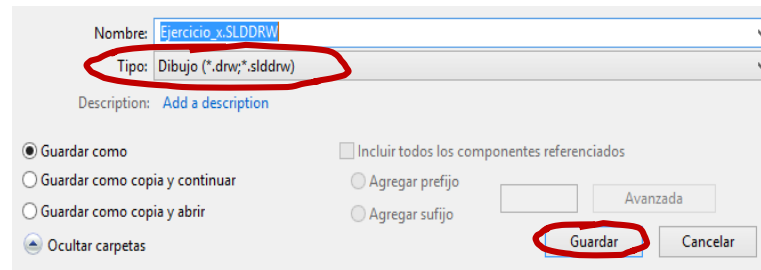
Ejecución



Para crear un dibujo nuevo con la plantilla abra la plantilla desde “Archivo-Abrir”



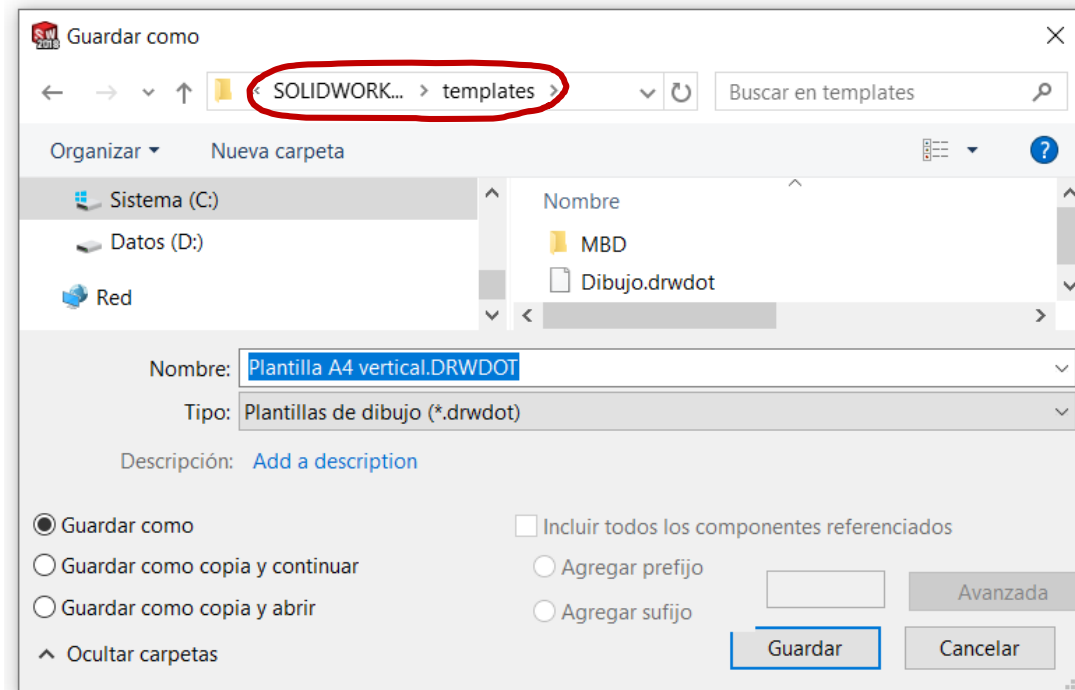
Una vez abierta la plantilla, guarde el archivo como dibujo (*.slddrw) con el nuevo nombre, antes de empezar a trabajar sobre él



Ejecución



Tenga cuidado al guardar la plantillas, porque, por defecto, se guardan en la carpeta de plantillas general...



...por lo que los cambios sobre las plantillas pueden afectar a **todos** los dibujos futuros

Tarea

Estrategia

Ejecución

Conclusiones

Ejecución



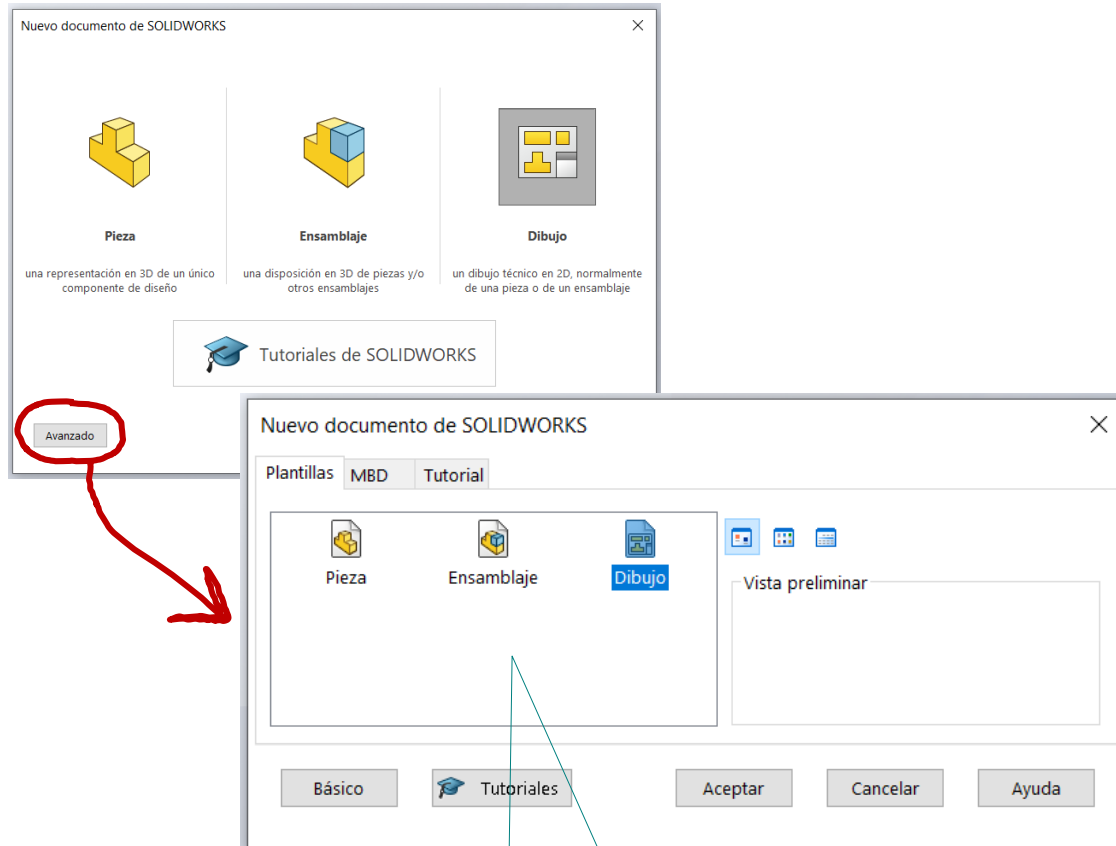
De hecho, el propósito de las plantillas es utilizarlas como configuración inicial para los nuevos dibujos

Tarea

Estrategia

Ejecución

Conclusiones



¡Observe que también se pueden modificar las plantillas de modelos y ensamblajes

Conclusiones

Tarea

Estrategia

Ejecución

Conclusiones

1 Se pueden crear hojas con plantillas

¡Y se pueden guardar para reutilizarlas!

2 Se pueden configurar las propiedades de la aplicación para que los nuevos dibujos cumplan las normas que usa habitualmente el usuario

3 Los documentos de dibujo conservan las propiedades vinculadas al documento, allí donde se utilice dicho documento

¡Las propiedades vinculadas a la instalación de la aplicación no se modifican al abrir un documento procedente de otra instalación!

4 Replicar la configuración de un dibujo a otro copiando y renombrando el primer fichero es un método simple y útil para pocos ficheros y pocos usuarios

5 Guardar la configuración mediante plantillas ayuda a homogeneizar cuando hay muchos dibujos o muchos usuarios